

- En plus des vérifications courantes à chaque utilisation, un EPI doit régulièrement subir une vérification approfondie, réalisée par une personne compétente. Petzl recommande une vérification tous les 12 mois et après tout événement exceptionnel dans la vie du produit.
- La vérification d'un EPI doit être réalisée avec la notice technique fournie par le fabricant.

Téléchargez la notice sur PETZL.COM.

LONGE GRILLON



1. Antécédents connus du produit

Toute dégradation imprévue d'un EPI doit conduire à une mise en quarantaine, en attente d'une vérification approfondie.

L'utilisateur doit :

- Fournir des renseignements exacts sur les conditions d'utilisation.
- Signaler tout événement exceptionnel concernant son EPI.

(Exemples : chute ou arrêt d'une chute, utilisation ou stockage à températures extrêmes, modification hors des ateliers du fabricant...).

2. Observations préalables

Vérifiez la présence et la lisibilité du numéro de série et du marquage CE.

Attention, la codification du numéro individuel évolue sur nos produits. Deux types de codification vont cohabiter.

Voir ci-dessous le détail de chacune des codifications de numéros individuels.

Codification A :

00 000 AA 0000

Année de fabrication
Jour de fabrication
Nom du contrôleur
Incrémentation

Codification B :

00 A 0000000 000

Année de fabrication
Mois de fabrication
Numéro de lot
Incrémentation

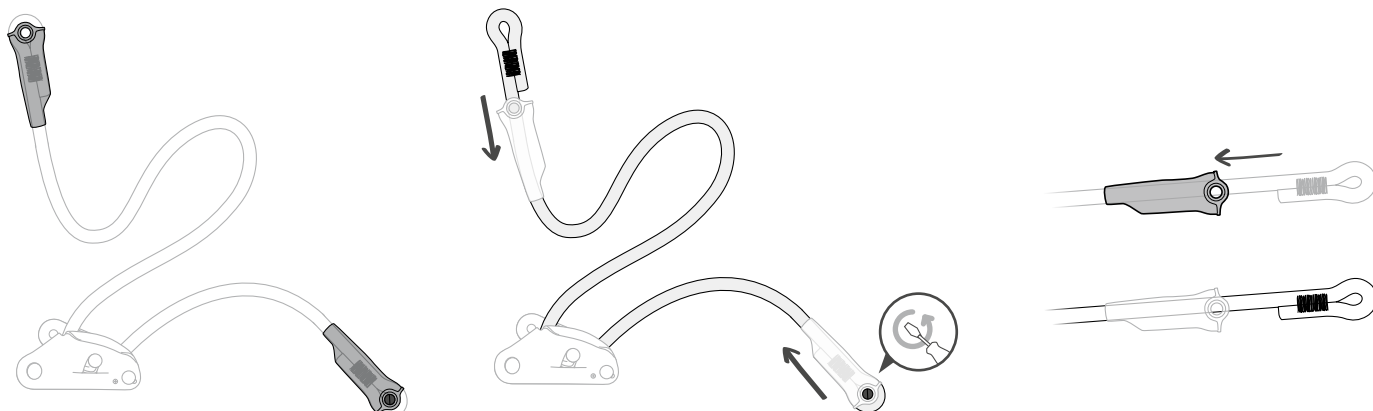
Vérifiez que la durée de vie du produit n'est pas dépassée.

Comparez avec un appareil neuf l'absence de modification ou perte d'un élément.

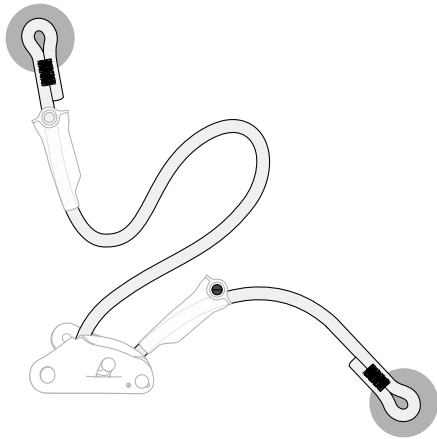
Remarque : dans le cas du GRILLON, il y a deux numéros individuels (un sur la corde et un sur la partie métallique).

3. Vérification des extrémités de la longe

- Retirez le connecteur de la longe (si cela est possible).
- Vérifiez l'état des manchons de protection (fissures, déformations...). Si cela est possible, déplacez le manchon pour vérifier l'état des coutures de sécurité. Vérifiez l'état des coutures de sécurité (dessus/dessous). Détectez tout fil distendu, usé ou coupé.



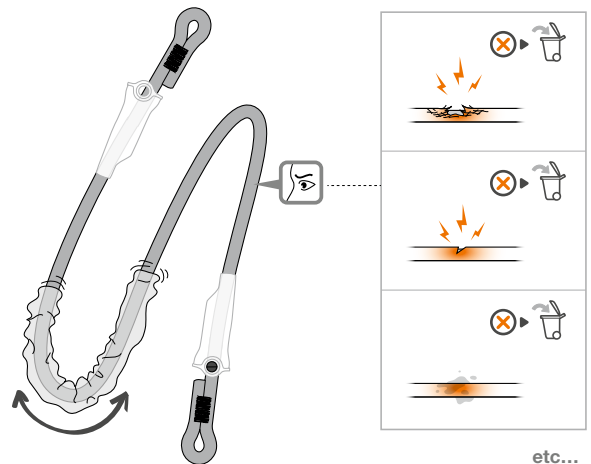
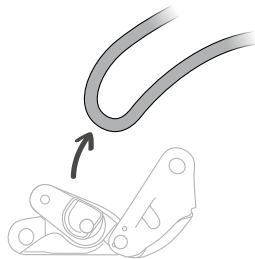
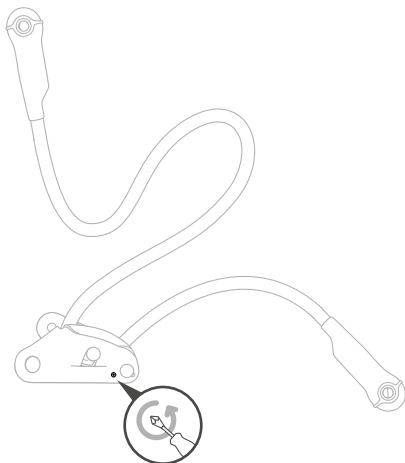
- Vérifiez l'état de la corde au niveau des deux trous de connexion.



4. Vérification de la corde

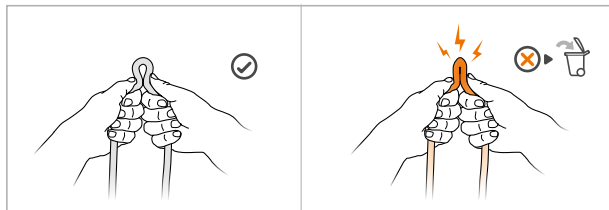
- Retirez la vis de verrouillage de l'appareil et retirez la corde du corps du GRILLON.

- Surveillez l'usure et les dommages sur la gaine dus à l'utilisation (coupures, peluches, traces de produits chimiques...). Déplacez la gaine de protection pour voir l'état de la corde sur toute sa longueur.



etc...

- Effectuez un contrôle tactile de l'âme sur toute la longueur de la corde (points durs, gonflements, zones molles ou écrasées...).



- Si nécessaire, démontez la corde et remplacez la par une "corde de rechange Petzl pour longe GRILLON". Respectez les indications de montage de la notice technique de la corde de rechange.

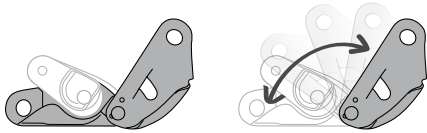


5. Vérification des connecteurs.

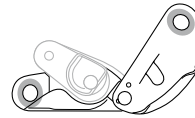
- Pour la vérification des connecteurs, consultez la fiche de vérification correspondant à votre modèle de connecteur sur petzl.com.

6. Vérification du corps.

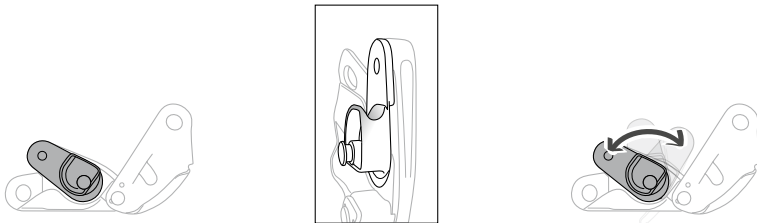
- Vérifiez l'état général du corps et des flasques (marques, déformations, encrassement, craquelures, corrosion...). Vérifiez l'ouverture/fermeture des flasques.



- Vérifiez l'état du trou de connexion (marques, déformations, fissures, corrosion...).

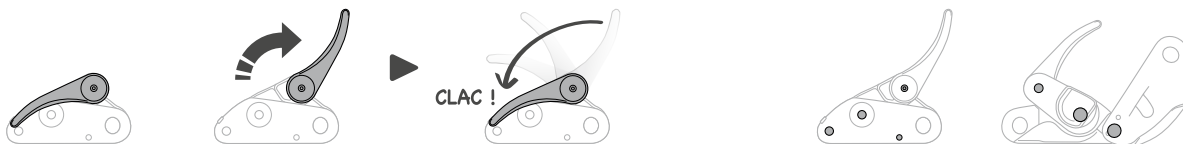


- Vérifiez l'état de la gorge de la came et la liberté de rotation de la came (pas de ressort). Vérifiez l'absence de corps étranger dans le mécanisme (boue, sable...).

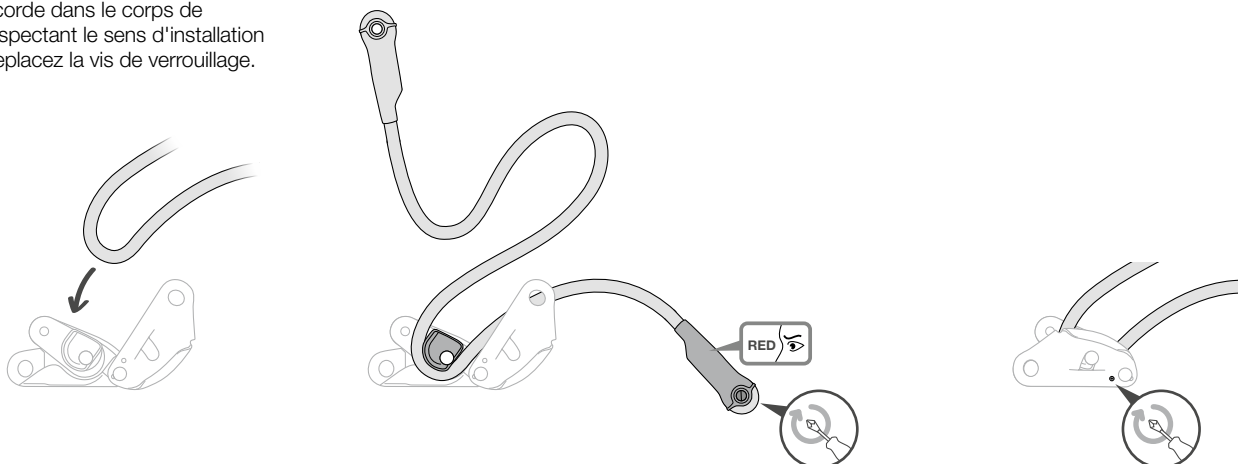


- Vérifiez l'état de la poignée (marques, déformations, fissures...). Vérifiez le bon fonctionnement du ressort de rappel de la poignée.

- Vérifiez l'état des rivets et de la vis de verrouillage.

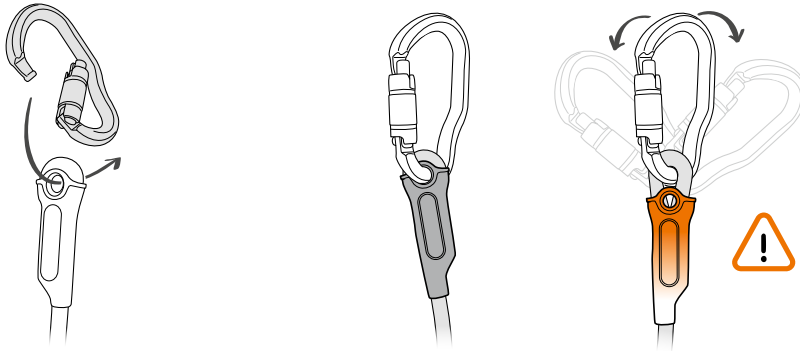


- Remplacez la corde dans le corps de l'appareil en respectant le sens d'installation de la corde. Remplacez la vis de verrouillage.



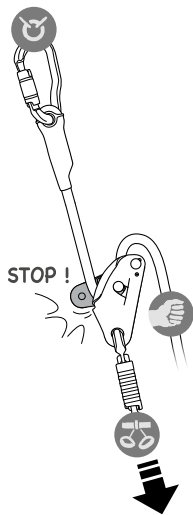
7. Remontage du connecteur

- Remplacez le connecteur (EN362). Vérifiez que la protection plastique positionne correctement le connecteur.



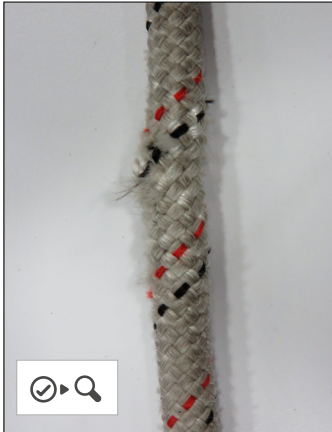
8. Vérification fonctionnelle

- Réalisez un test de fonctionnement avec l'appareil au harnais. Tirez sur la corde côté amarrage, l'appareil doit bloquer la corde.



9. Annexe : exemples de GRILLON usés ou à rebuter

- Coupure sur la corde



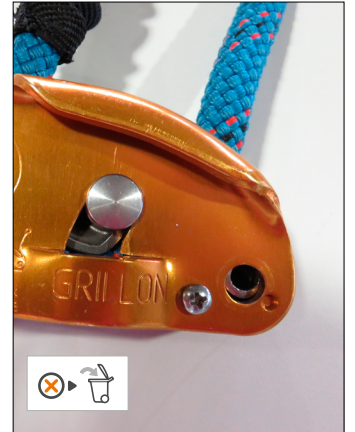
- Marques



- Poignée bloquée



- Rivet manquant



- Trace de produit chimique



- Vis de verrouillage manquante

